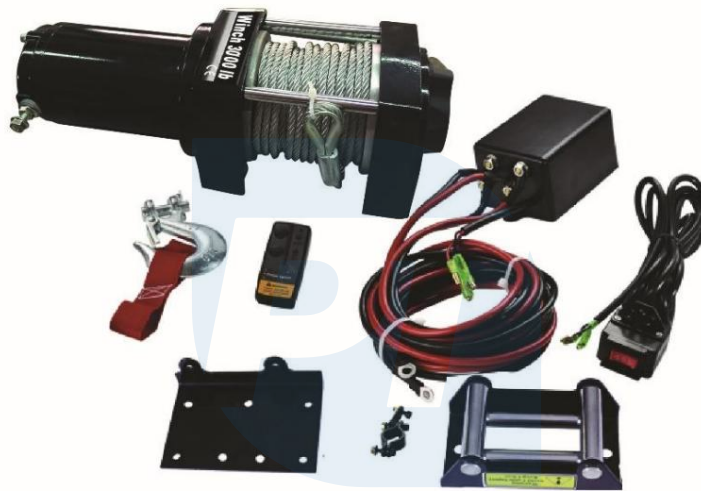
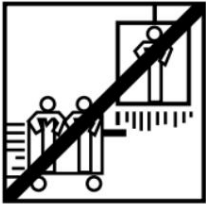


Vitlo 12V 1360kg



Pro-Tech  
Upute za uporabu  
Prijevod izvornih uputa

Prije uporabe pročitajte ovaj priručnik



Ovo vitlo je dizajnirano za nošenje tereta na razini zemlje ili na brdu. Nije dizajniran niti namijenjen za podizanje.

Vitlo se ne koristi za podizanje ili nošenje ljudi.

Ovo vitlo je namijenjeno za povremenu uporabu zbog zagrijavanja raznih komponenti tijekom rada. Ako se kraj motora pregrije, zaustavite vitlo i ostavite motor da se ohladi.

#### SIGURNOSNE INFORMACIJE

U cijelom priručniku pronaći ćete sljedeće simbole:

##### **▼ Danger**

: Označava opasnu situaciju koja, ako se ne izbjegne, može dovesti do smrti ili ozbiljne ozljede.

##### **▼ Warning**

: Označava potencijalno opasnu situaciju koja, ako se ne izbjegne, može dovesti do smrti ili ozbiljne ozljede.

##### **▼ Caution**

: Označava potencijalno opasnu situaciju koja će, ako se ne izbjegne, rezultirati manje ili srednje teške ozljede ili oštećenja opreme/imovine. Ovi podaci također informiraju o opasnim postupcima.

3000LBS specifikacija:

Ocjena kapaciteta užeta: 3000 lbs (1361 kg) po užetu

Motor: 1.0kw/1.34hp 12V, permanentni magnet,

Prijenosni omjer: 153:1

Kabel (Š x D):  $\Phi 4,8$  mm X 13,5 m Kabel kontrolnog prekidača: 3 m

Baterijski kabel: 1,83 m

Veličina bubnja (Wt. X D.):  $\Phi 1.24$ "X2.88"( $\Phi 31.5$ mmX73mm)

Ukupne dimenzije (DX W XV): 300mmX103.5mmX106mm

Razmak vijaka za pričvršćivanje: 3,13" (79,5 mm)

## BRZINA UŽETA (PRVI SLOJ) 12V

Djeluje	lb	BEZ	1000	2000	3000	
	Kg	CILJEVI	454	907	1361	
Brzina užeta	ft/min	9.5	6.6	4.3	2.3	
	m/min	2.9	2.0	1.3	0.7	
Motor	Ampery	10	25	60	150	

## Djeluje

Vrstvy lana		1	2	3	4	5	6
Nominalni kapacitet kabela po sloju	Lb	3000	2370	1960	1670	1460	1290
	Kg	1361	1075	889		756	662
Ukupni kapacitet kabela	ft	4.6	10.8	18	22	27.9	33.4
	m	1.4	3.3	5.5	6.7	8.5	13.5

## SIGURNOSNE INFORMACIJE

U cijelom priručniku pronađite sljedeće simbole:

**Opasnost:** Označava opasnu situaciju koja, ako se ne izbjegne, može dovesti do smrti ili ozbiljne ozljede.

**Upozorenje:** Označava potencijalno opasnu situaciju koja, ako se ne izbjegne, može dovesti do smrti ili ozbiljne ozljede.

**Upozorenje:** Označava potencijalno opasnu situaciju koja će, ako se ne izbjegne, rezultirati manjom ili umjerenom ozljedom ili oštećenjem opreme/imovine. Ovaj znak također obavještava o opasnim postupcima.

**Važno:** Pruža dodatne informacije o instalaciji i radu vitla.

**Važna napomena:** Ovo vitlo je dizajnirano za nošenje tereta na razini tla ili na brdima. Nije dizajniran niti namijenjen za podizanje.

## OPĆE SIGURNOSNE INFORMACIJE

Kolut je vrlo moćan uređaj. Nesigurna ili nepravilna uporaba može rezultirati oštećenjem imovine ili osobnim ozljedama.

**Upozorenje:** Operater je odgovoran za sigurnu ugradnju i rad vitla, njegovu sigurnost i sprječavanje ozljeda i materijalne štete. Kada radite s uređajem, ne zaboravite koristiti zdrav razum i pridržavati se svih sigurnosnih mjera kako biste osigurali siguran rad.

Upozorenje: už e mož e puknuti prije nego što se vitlo zaustavi. Za teške terete koristite remen kako biste smanjili opterećenje už eta.

1. Maksimalno radno opterećenje je na sloju už eta koji je najbliži i bubnju. NEMOJTE PRETEŽITI OPREMU ILI UŽE. NE IZLAŽITE UREĐAJ VELIKOM OPTEREĆENJU DUGO VRIJEME. Preopterećenje mož e oštetiti vitlo i/ili už e i uzrokovati opasnosti tijekom rada. KADA TERET PRELAZI 1/2 NOMINALNOG KAPACITETA, PREPORUČAMO UPOTREBU OPCIONALNOG SETA TRAKA KOJI

PRUŽA DODATNI SLOJ UŽETA. To će smanjiti opterećenje vitla i napetost už eta za otprilike 50%. Prič vrstite kuku na nosač . Motor vozila treba raditi dok vitlo radi. Ako vitlo radi dok je motor vozila ugašen, baterija je mož da preslaba za ponovno pokretanje motora.

2 Nakon č itanja i razumijevanja ovog priruč nika, nauč ite upravljati vitlom. Nakon sastavljanja vitla, radite s njim kako biste se upoznali s njegovim radom

3. NEMOJTE se micati s vozila kako biste pomogli vitlu da povuč e teret. Kombinacija kretanja vitla i vozila mož e dovesti do preopterećenja už eta i vitla.

4. UVIJEK SE DRŽITE Izvan UŽETA, KUKE I KOTURA. U sluč aju bilo kakve nesreće uzrokovane kvarom na bilo kojem dijelu vitla, tada je najbolje otić i s vitla.

5 Uvijek paž lljivo provjeravajte už ad i pribor u redovitim intervalima. Ošteć ena už ad mora se odmah zamijeniti.

6 Koristite prikladne kož ne rukavice kada rukujete už etom. Ne dopustite da vam už e klizi kroz ruke.

7 Nikada ne podiž ite teret s manje od 5 okretaja už eta oko bubnja vitla, jer spojka už eta mož da neće izdrž ati puni teret.

8 Nikada nemojte gurati prst u kuku. Ako vam prst zapne za udicu, mož ete se posječ i. UVIJEK koristite odgovarajuć u zaštitu za prste kada umeć ete ili vadite strunu s udice.

9. NIKADA ne provlač ite už e kroz kuku na kraju už eta jer to mož e oštetiti ž ić ano už e. Koristite najlonsku remen.

10 Kada vuč ete teške terete, dobro je pokriti už e na kraju kuke dekom ili jaknom. Ako je už e ošteć eno, deka ili jakna će djelovati kao amortizer i spriječ iti da už e pukne.

11. NEMOJTE stalno povlač iti teret pod JAKO oštrim kutom jer će to uzrokovati da kabel završi na jednom kraju bubnja. To mož e uzrokovati zaglavljivanje už eta vitla i oštećenje už eta ili vitla.

12. NIKADA NE UKLANJAJTE UPOZORENJA NA UREĐAJU.

13. Vitlo se mož e koristiti samo kada je vidno polje vuč enog objekta jasno vidljivo.

14. Oprema kao što su spojke, kuke, blokovi, remenje itd., treba biti dimenzionirana za vrstu vitla i treba je redovito provjeravati zbog oštećenja.

15. NIKADA NE OTPUŠTAJTE KVAČILO AKO JE VJETREN OPTEREĆEN.

16. NIKADA NE RADITE NA ILI U BLIZINI BUBNJA KATUNA KADA JE KOLUT OPTEREĆEN.

17. VITLO SE NE SMIJE KORISTITI AKO JE OPERATER POD UTJECAJEM DROGA, ALKOHOLA ILI LIJEKOVA.

18. PRIJE RADOVA NA BUBNJU ILI NA NJEGOVOM POLJU, UVIJEK ISKLJUČITE ELEKTRIČNE KABLOVE SPOJENE NA AKUMULATOR KAKO BISTE SPRIJEČILI SLUČAJNO POKRETANJE VITLA.

19. pri rukovanju teretom polako povlačite i dok se ne zategne. Zatim zaustavite rad i provjerite sve spojeve vitla. Provjerite je li kuka ispravno postavljena. Ako koristite najlonsku remen, provjerite pričvršćenje tereta.

20. Kada koristite vitlo za prijevoz tereta, postavite ručicu mjenjača a vozila u neutralni položaj, pritisnite kočnice i blokirajte sve kotače.

21. NEMOJTE KORISTITI VITLO ZA VUČENJE TERETA KOJI JE NA MJESTU. U tom slučaju, moraju se koristiti druge naprave za učvršćivanje tereta, kao što su trake za vezivanje.

22. KORISTITE SAMO ODOBRENE PREKIDAČE I DODATNU OPREMU ZA DALJINSKI UPRAVLJAČ. Korištenje neodobrenih komponenti može uzrokovati osobne ozljede ili materijalnu štetu.

23. NEMOJTE RADITI NA BILO KOJIM DIJELOVIMA KOTURA. Takve izmjene mogu oslabiti konstrukciju vitla.

24. NEMOJTE PRIKLJUČIVATI VUČNO DIZALO NA KUĆANSKU ELEKTRIČNU MREŽU NAPONA 110 V ILI 220 V JER MOŽE PREGORJETI ILI UZROKOVATI FATALNI STRUJNI UDAR.

25. Nikada nemojte koristiti vitlo za podizanje tereta koji vibriraju i koji su u stalnom kretanju.

26. Morate biti oprezni kada vučete ili spuštate teret na rampu ili nagnutu površinu. Držite ljude, životinje i stvari izvan radnog područja tereta.

27. Kako bi se osigurao siguran rad, sklop sklopke mora biti bez prljavštine i vlage.

28. Kako biste spriječili ili neovlaštenu uporabu vitla, uklonite upravljačku jedinicu i pohranite je na čisto i suho mjesto.

## GRAĐENJE

Upozorenje: Nijedan dio vozila (vodilice, žice, dodatna svjetla, gume itd.) ne smije spriječiti rad vitla. Prilikom sastavljanja provjerite rade li svi dijelovi vozila i vitlo ispravno. Provjerite da položaj vitla značajno ne smanjuje vidno polje radnog područja jedinice.

Korak 1)

Postavite vitlo na čvrstu podlogu. Uvjerite se da je potporni član dovoljno jak da pruži odgovarajuću potporu vučnim silama vitla.

Korak 2)

Prilikom postavljanja uvijek imajte na umu da vitlom treba upravljati s užetom na bubnju za užet. Vitlo je dizajnirano za odmotavanje i motanje užeta u jednom smjeru. Nemojte mijenjati rad vitla.

Upozorenje: Baterije sadrže zapaljive i eksplozivne plinove. Uklonite metalni nakit tijekom postavljanja. Ne dirajte baterije prilikom spajanja.

## INSTALACIJA KABLOVA

korak (1)

Povucite crnu žicu (1,32 m) od upravljačke jedinice do negativnog priključka motora.

Korak 2)

Povucite crvenu žicu (1,32 m) od upravljačke jedinice do pozitivnog priključka motora.

Korak 3)

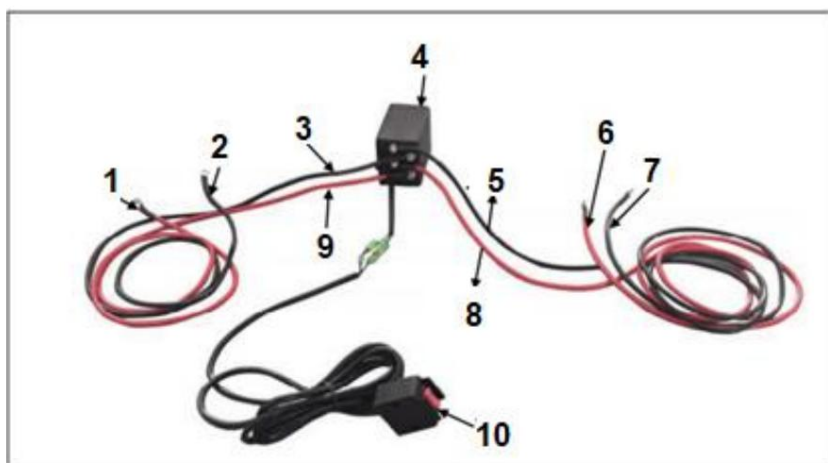
Provedite crni kabel (1,85 m) od upravljačke jedinice do negativnog pola baterije.

Korak (4)

Provucite crvenu žicu (1,85 m) od upravljačke jedinice do pozitivnog pola baterije.

korak (5)

Spojite kabel s tri točke s upravljačke kutije na ručni upravljač (ili bežični daljinski upravljač ako ste ga kupili s vitlom), crni na crni, crveni na crveni i plavi na plavi (Slika 1).



smokva 1

1. spojen na motor "+"
2. spojen na motor "-"
3. crna 1,32m
4. crna kontrolna kutija
5. crna 1,85m
6. priključak na bateriju "+"
7. priključak na bateriju "-"
8. crvena 1,85m
9. crvena 1,32m
10. upravljanje kabelom

## RUKOVANJE BUBNJEM

Povucite i okrenite gumb kvač ila u polož aj "Slobodno" kao što je prikazano na slici 9. Ako postoji opterećenje na už etu, mož da ćete imati problema s povlačenjem gumba kvač ila. **NEMOJTE POVLAČITI ILI OKREĆATI GUMB KVAČILA.** Otpustite napetost na kvač ilu otpuštanjem dijela už eta. Otpustite kvač ilo i izvucite už e te ga prič vrstite za sidro ili teret. Provjerite ima li najmanje pet zavoja už eta na bubnju. Ponovno uključ ite bubanj okretanjem gumba kvač ila u polož aj "Uključ eno". (Pogledajte sliku 2). Za provjeru smjera vrtnje bubnja uključ ite vitlo s nategnutim už etom. Ako se bubanj okreće u pogrešnom smjeru, provjerite ož ićenje.

Napomena: Okrenite gumb kvač ila u smjeru strelica i uputa za uključ ivanje ili isključ ivanje zupčanika vitla.



smokva 2

### UŽE

1 Životni vijek už eta izravno je povezan s održ avanjem. Už ad na novom vitlu i sva rezervna už ad moraju se premotati pod minimalnim opterećenjem od najmanje 100 lbs prije uporabe vitla. Inače će se už ad oštetiti. Provjerite už e prije uporabe. Ošteć ena, pohabana ili savijena už ad značajno smanjuju nosivost. Zamijenite ošteć eno už e.

2. Nastavite tako da se už e ne uvija.

(A) Dolazi do početka rotacije už eta. U ovom trenutku už e mora biti ispravljeno.

(B) Už e je povuč eno i omč a je napravila č vor. Už e je trajno ošteć eno i ne smije se koristiti.

(C) Uč inak č vora je da svako už e vuče drugač iji teret, zbog č ega už ad pod najveć om napetosti pucaju i smanjuju nosivost už eta.

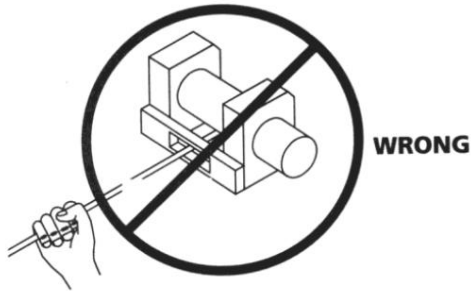
3. Ako je potrebno ponovno namotati už e bez opterećenja nakon upotrebe, drž ite kabel prekidač a u jednoj ruci, a už e u drugoj. Polako namotavajte už e dok se približ avate vitlu. Ponovite ovaj postupak. Uvijek otpustite prekidač prije nego što vam ruka dođe na manje od četiri stope od pojasa (ako je prič vršćen).

4 Provjerite je li už e ravnomjerno raspoređeno po bubnju. Labavo namotani bubanj uzrokovat će popuštanje i zaglavljivanje už eta.

5 Ne preporuč uje se podmazivanje už eta bilo kakvim mazivom zbog oneč išćenja, jer podmazivanje dovodi do smanjenja vijeka trajanja už eta.

#### ZAMJENA UŽETA

Slika 3



1 Ako je už e istrošeno ili poč inje pokazivati znakove oštećenja, mora se zamijeniti prije daljnje uporabe. Da biste to uč inili, uklonite ošteć eni konop.

Odvijte vijak na bubnju i otpustite už e.

2 Umetnite kraj novog už eta i č vrsto prič vrstite vijak.

3. aktivirajte spojku i zavrnite novo už e na bubanj, održ avajući pravilnu napetost už eta na kalemu.

Upozorenje: Zamijenite už e identič nim zamjenskim už etom koje preporuč uje proizvođač .

#### PRIPREMA KOTULA

Opasnost: Koristite prikladne kož ne rukavice kada rukujete už etom. Prilikom rukovanja udicom uvijek koristite odgovarajuć u zaštitu za ruke. Nikada nemojte gurati prste u kuku. Guranje prstiju u kuku mož e uzrokovati ozljede.

1 Prilikom osiguravanja vozila parkirna koč nica mora biti postavljena, koč nica pritisnuta i kotač i blokirani. Parkirna koč nica vozila mora biti uključ ena, a automatski ili ruč ni mjenjač mora biti u neutralnom polož aju.

Upozorenje: provjerite jesu li prekidač i i kabeli ošteć eni, priklješteni, upleteni ili labavi. Ošteć eni kabel mož e uzrokovati pokretanje vitla odmah nakon uključ ivanja u utič nicu.

(2) Kada koristite daljinski prekidač u vozilu, priključ ni kabel uvijek mora biti provuč en kroz prozor kako bi se spriječ ilo da ga vrata prignječ e.

#### RAD NAMOTAČA

OPASNOST: Nikada ne dirajte už e ili kuku kada su ove komponente pod napetošć u ili optereć enjem. Čak i kada vitlo ne radi, už ad mož e biti zategnuta. Nikada ne povlač ite zategnuto už e rukom (vidi sliku 3).

1. Vitlo s najmanje pet slojeva už eta oko bubnja vitla. S manje omotaja, už e mož e skliznuti s bubnja pod optereć enjem.

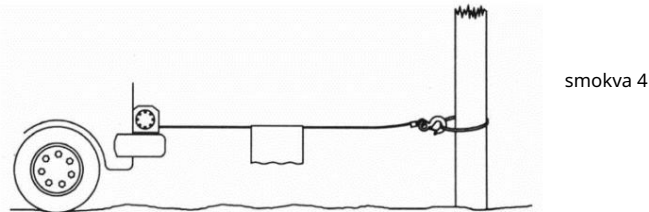
2. Kada vuč ete teret, stavite deku, kaput ili plahu preko už eta blizu kraja kuke (vidi sliku 4). To će ublaž iti lom už eta i spriječ iti ozbiljne ozljede.

Podignite poklopac kako biste osigurali odgovarajuć u zaštitu vjetrobranskog stakla.



Upozorenje: Obratite pozornost na nazivni kapacitet vitla i nemojte ga prekoračiti.

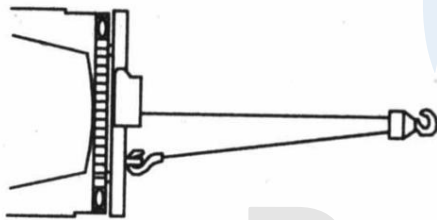
Upozorenje: Ako opterećenje premaši najveći nazivni kapacitet vitla, vanjski prekidač će automatski isključiti vitlo. Za ponovno postavljanje prekidača, otpustite gumb prekidača. Imajte na umu da se vitlo ne može ponovno pokrenuti dok se motor vitla ne ohladi.



3 Dvostruko užeta sa šarkom (vidi sliku 5) za smanjenje opterećenja na vitlo, užeta i bateriju. Dvostruki sloj užeta također će smanjiti brzinu užeta vitla. Uvjerite se da sva korištena oprema odgovara maksimalnoj napetosti užeta. S dvostrukim slojem užeta, progibi bi trebali biti postavljeni na najmanje dvostruku vrijednost napetosti užeta vitla.

#### ULAZNI

smokva 5



4. Ako će se uređaj za vuču montirati na vitlo s dvostrukim slojem užeta, mora biti pričvršćen za okvir vozila.

5. Povlačenje treba biti u ravnoj liniji kako bi se smanjilo nakupljanje užeta na jednom kraju bubnja.

6 Motor vozila treba raditi dok vitlo radi. Ako vitlo radi dok je motor vozila ugašen, baterija je možda preslaba za ponovno pokretanje motora.

Upozorenje: Koristite trake kako biste izbjegli povlačenje pod oštrim kutovima.

Neravnomjerno nanošenje slojeva užeta ozbiljno će oštetiti vitlo i užeta. To se može popraviti tako da se učvrsti teret, odmotati konop i stavi ga na suprotni kraj bubnja.

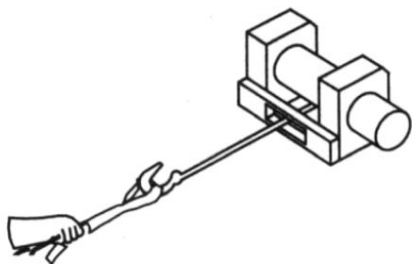
Opasnost: Ne otpuštajte kvačilo pod opterećenjem. Ako je vitlo opremljeno naletnom spojkom, uvjerite se da užeta nije zategnuto kada je spojka isključena. Prije povlačenja tereta provjerite je li kvačilo potpuno uključeno.

Upozorenje: Koristite vitlo za pomicanje tereta. Nemojte pomagati vitlu dodatnim pomicanjem vozila. Kombinacija vitla s kretanjem vozila može dovesti do preopterećenja užeta i vitla.

OPASNOST: Nikada nemojte koristiti vitlo za pomicanje tereta koji je na mjestu. Nijedno od naših vitla nije dizajnirano da trajno drži teret u jednom položaju.

Ako se to dogodi, užeta se može odmotati ili puknuti zbog jakog opterećenja. Teret treba učvrstiti drugim komponentama, a kuku vitla treba ukloniti s tereta.

## MONTAŽA NA UŽETU



smokva 6

Upozorenje: Odvojite dovoljno vremena za postavljanje užeta. Neispravno postavljanje užeta može uzrokovati štetu na vozilu i opremi. Također može uzrokovati ozljede.

1. Nikada ne dirajte užet ili opremu za užet dok operater upravlja opremom.

Napomena: Koristite najlonsku remen kada povezujete užet sa sidrišnom točkom. Ne spajajte drugu stranu kuke na užet. To može uzrokovati pucanje užeta.

Upozorenje: Uvijek koristite štitnik za prste (slika 6). Ne držite udicu rukom. Ovo je važno ne samo kod namotavanja užeta, već i kod skidanja užeta s vitla pod strujom.

## Zaštita okoliša



Električni proizvodi ne smiju se odlagati zajedno s kućnim otpadom. Moraju se odložiti u namjenska postrojenja za recikliranje. Informacije o odlaganju električnih uređaja mogu se dobiti od lokalnih vlasti

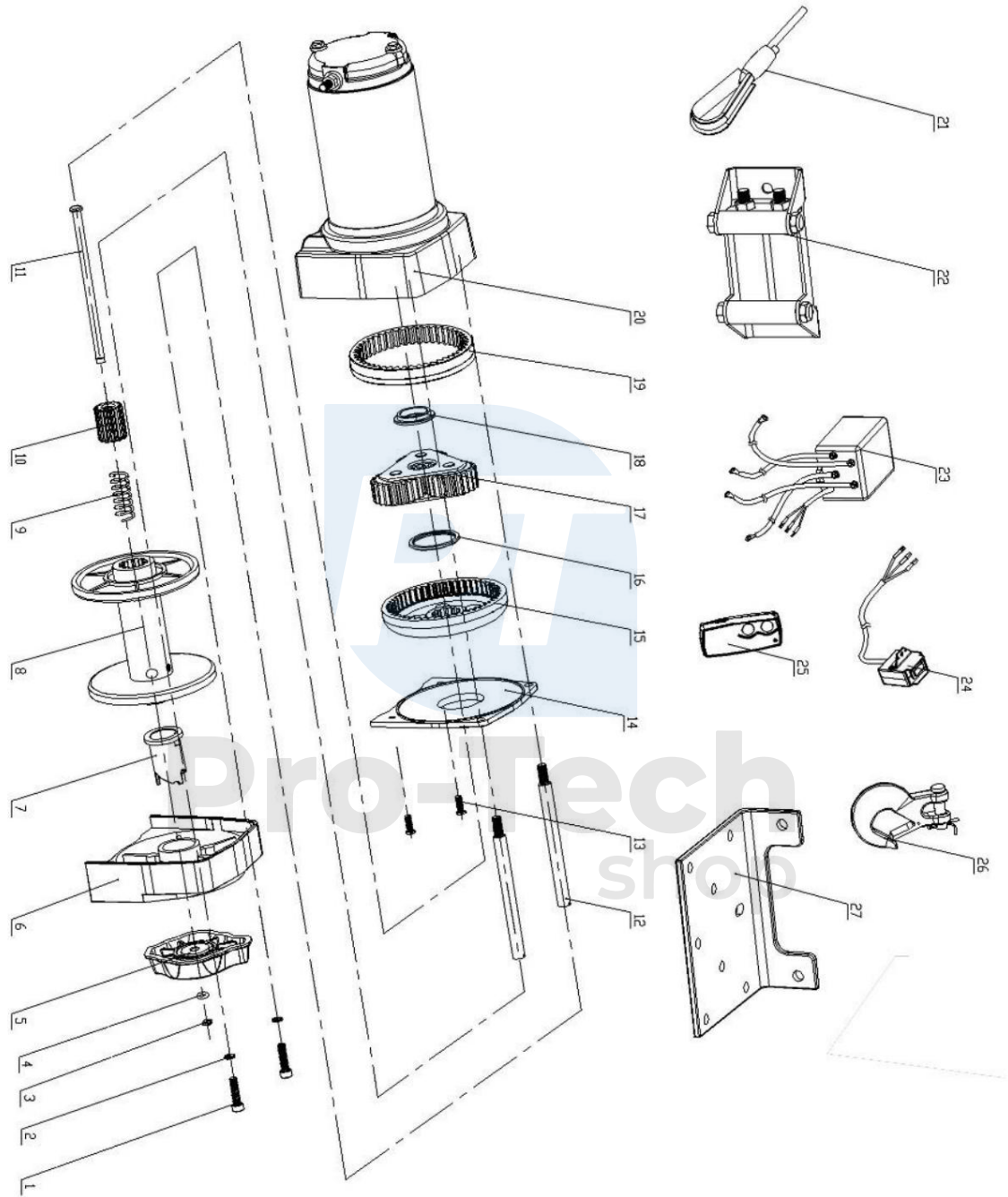


Siguran rad uređaja moguć je samo ako ste u potpunosti pročitali sve informacije o radu i sigurnosnom ponašanju te ako ste se strogo pridržavali preporuka danih u ovom priručniku.

Osim toga, pročitajte odjeljak o sigurnosnim pravilima u priručniku

Prije prve uporabe uređaja zatražite praktičnu demonstraciju

POPIS DIJELOVA KOTURA



Popis dijelova vitla

Djelomični broj	Opis	Količina
1	Matica M5X20	2
2	M5 opruž na pločica	2
3	Razdjelna podloška $\Phi$ 4	1
4	Perilica $\Phi$ 6	1
5	Ručka kvačila	1
6	Stražnja konzola	1
7	Ležajevi	1
8	Bubanj	1
9	<small>Staklenka</small>	1
10	Osovina kvačila	1
11	Kladka	1
12	Stick	2
13	Poklopac (boja cinka)	2
14	Poklopac mjenjača	1
15	Trčanje	1
16	Perilica	1
17	Planetarni mjenjač	1
18	Planetarni pečat	1
19	Zupčanik sa 48 zuba	1
20	Motorna jedinica	1
21	Čelično užje	1
22	Vodilica užeta "S".	1
23	Kontrolna kutija	1
24	Kontrolna jedinica	1
25	Prijemnik daljinskog upravljača	1
26	Kuka $\frac{1}{4}$	1
27	Ploča za pričvršćivanje "S"	1

## Rješavanje problema

Problem	Mogući uzrok	Otopina
Motor ne radi ili radi samo u jednom smjeru	<ol style="list-style-type: none"> <li>1. neispravan prekidač</li> <li>2. oštećeno ožičenje ili neispravno ožičenje</li> <li>3. neispravan motor</li> </ol>	<ol style="list-style-type: none"> <li>1. zamijenite prekidač</li> <li>2. provjeriti ispravan spoj</li> <li>3. zamijeniti ili popraviti motor</li> </ol>
Motor se pregrijava	<ol style="list-style-type: none"> <li>1. dugo radno razdoblje</li> <li>2. preopterećenje</li> <li>3. neispravan motor</li> </ol>	<ol style="list-style-type: none"> <li>1. pričekajte da se motor ohladi</li> <li>2. uklonite komponentu koja uzrokuje preopterećenje uređaja</li> <li>3. zamijeniti ili popraviti motor</li> </ol>
Motor radi, ali nema snage ili je brzina užeta preniska	<ol style="list-style-type: none"> <li>1. slaba baterija</li> <li>2. kabel koji povezuje akumulator s vitlom je predug</li> <li>3. neispravan priključak baterije</li> <li>4. neprikladna pozadina</li> <li>5. neispravan motor</li> </ol>	<ol style="list-style-type: none"> <li>1. napunite ili zamijenite bateriju i provjerite sustav punjenja</li> <li>2. neka kablovi koji povezuju akumulator s vitlom budu dovoljno dugi</li> <li>3. provjerite kontakte baterije za koroziju i očistite ih ako je potrebno</li> <li>4. provjeriti i očistiti spojeve</li> <li>5. zamijeniti ili popraviti motor</li> </ol>
Motor radi, ali se bubanj ne okreće	<ol style="list-style-type: none"> <li>1. kvačilo nije uključeno</li> </ol>	<ol style="list-style-type: none"> <li>1. uključiti kvačilo</li> </ol>
Kolut radi obrnuto	<ol style="list-style-type: none"> <li>1. neispravno spojeni kabeli motora</li> <li>2. neispravno spojene sklopne žice</li> <li>3. neispravno spojene žice prekidača i akumulatora</li> </ol>	<ol style="list-style-type: none"> <li>1. provjerite vezu</li> <li>2. provjerite vezu</li> <li>3. provjerite vezu s baterijom</li> </ol>
Kolut radi presporo	<ol style="list-style-type: none"> <li>1. pretežak teret</li> </ol>	<ol style="list-style-type: none"> <li>1. smanjiti opterećenje</li> </ol>
Motor radi, ali se gasi	<ol style="list-style-type: none"> <li>1. prekomjerno opterećenje/preopterećenje</li> </ol>	<ol style="list-style-type: none"> <li>1. pričekajte da se motor vitla ohladi</li> </ol>